



## Sommaire

Édito.....	1
Cartes d'identité des trois sites.....	2
Qu'est-ce que le réseau Natura 2000 ?.....	2
Localisation.....	3
Exposition.....	3
Zoom naturaliste.....	4
Ça s'est passé près de chez vous.....	4

## Édito

Nous avons la chance de vivre au sein d'un territoire riche en biodiversité et possédant un patrimoine naturel d'exception.

Les sites Natura 2000 sont une reconnaissance de cette richesse au niveau européen. Ils ont pour objectif de concilier en leur sein la préservation des écosystèmes avec les activités socio-économiques.



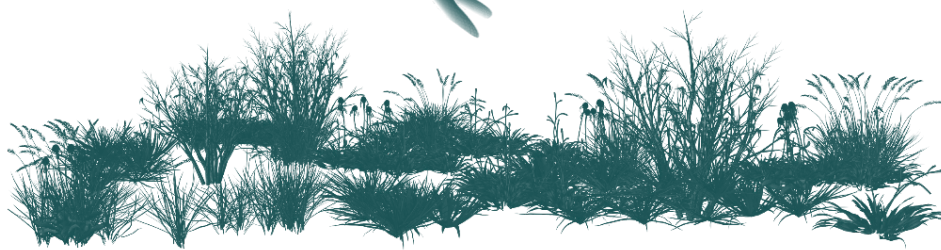
Depuis plusieurs années, le comité de pilotage des sites œuvre afin que soient proposées auprès des agriculteurs, propriétaires et collectivités des actions de gestion durable. Cette tâche est assurée par notre animatrice qui assure des missions d'étude, de veille, de conseil ainsi que de communication auprès des acteurs locaux. C'est dans ce cadre qu'il nous a paru indispensable de mettre en place une lettre d'information qui vous informera de manière régulière sur la richesse et la vie de ces sites.

Je vous souhaite une bonne lecture et, ensemble, œuvrons pour la préservation de nos richesses naturelles afin que les générations futures puissent les découvrir à leur tour.

Jean MASSÉ

Maire de Saints-en-Puisaye

Président du comité de pilotage des sites Natura 2000



## Vocabulaire

- Intérêt communautaire :

Se dit des espèces sauvages et des habitats naturels visés par Natura 2000. Il s'agit des plus rares et/ou menacés en Europe.

- Document d'objectifs :

Document d'orientation et de gestion d'un site Natura 2000.

## Chiffres

- dans l'Union européenne :

27 000 sites, 18% du territoire

- en France :

1758 sites, 13% du territoire métropolitain

- en Bourgogne :

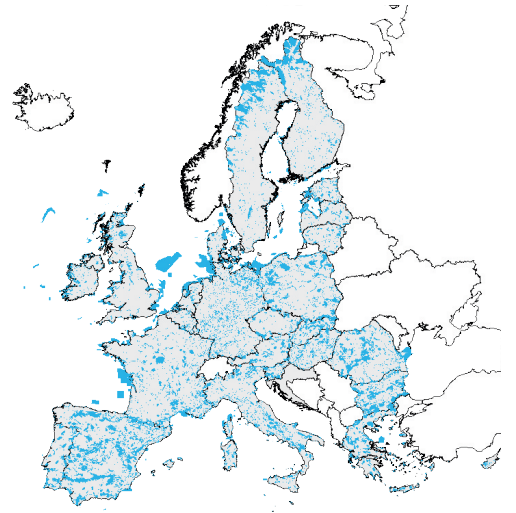
64 sites, 13% de la région

- dans l'Yonne :

15 sites, 2% du département

## Qu'est-ce que le réseau Natura 2000 ?

Il s'agit d'un réseau de sites possédant un patrimoine naturel rare et diversifié. Ces sites sont appelés sites Natura 2000 et sont répartis sur l'ensemble de l'Union européenne. Ils ont pour objectif de préserver la biodiversité du continent européen et plus particulièrement les espèces sauvages et habitats naturels d'intérêt communautaire.



En France, la gestion des sites Natura 2000 repose sur une démarche concertée et contractuelle.

C'est dans ce cadre que, depuis 2006, le Pays de Puisaye-Forterre Val d'Yonne s'est engagé en tant que structure porteuse de trois sites Natura 2000 de son territoire.

## Cartes d'identité des trois sites portés

### par le Pays de Puisaye-Forterre Val d'Yonne

#### o Site de la « Vallée du Branlin » :

- Numéro officiel : FR 2600991
- Superficie : 538 ha
- Communes concernées : Fontaines, Mézilles, Saint-Sauveur-en-Puisaye et Saints-en-Puisaye.



Boisement tourbeux

#### o Site des « landes et gâtines de Puisaye » :

- Numéro officiel : FR 2601009
- Superficie : 88 ha
- Commune concernée : Treigny.



Bruyère à quatre angles

#### o Site des « Etangs oligotrophes à littorales » :

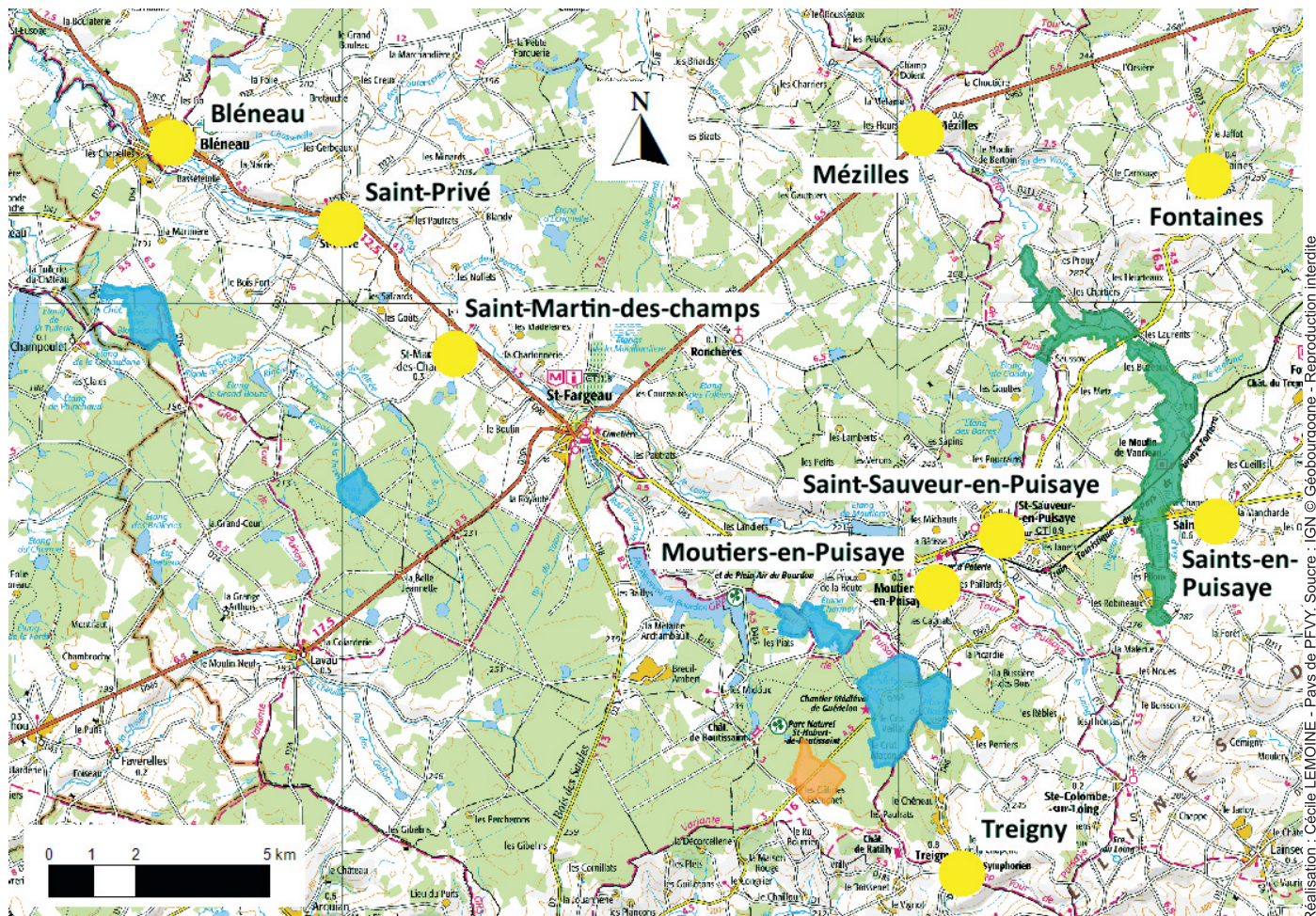
- Numéro officiel : FR 2601011
- Superficie : 551 ha
- Communes concernées : Bléneau, Moutiers-en-Puisaye, Saint-Martin-des-champs, Saint-Privé et Treigny.



Plan d'eau



# Localisation des trois sites Natura 2000



Réalisation : Cécile LEMOINE - Pays de Puisaye-Forterre. Source : IGN © Geobourgogne - Reproduction interdite

## Exposition : les sites Natura 2000 de l'Yonne

Une exposition vient de voir le jour afin de découvrir la richesse et la diversité des sites Natura 2000 de l'Yonne. Elle est mise à disposition gracieusement de toute structure souhaitant la présenter (commune, école, office de tourisme, association, etc). L'exposition est composée de 18 posters mais est modulable selon les besoins.



Si vous souhaitez réserver cette exposition ou pour toute autre demande d'information, vous pouvez contacter la chargée de mission du Pays de Puisaye-Forterre Val d'Yonne en charge de Natura 2000 via les coordonnées au dos du document.





# Zoom naturaliste : la Salamandre tachetée

La Salamandre tachetée (*Salamandra salamandra*), est un amphibien de l'ordre des urodèles (amphibiens gardant une queue au stade adulte). Pouvant atteindre une vingtaine de centimètres de longueur, elle présente une couleur habituellement tachetée de jaune sur un fond noir.



La Salamandre se rencontre presque partout en Bourgogne et fréquente principalement les bocages et boisements de feuillus. Elle ne côtoie le milieu aquatique que lorsque la femelle vient mettre bas dans un point d'eau adapté (ruisseau, source, fossé, mare, etc). Les petites larves nouvellement nées présentent quatre pattes déjà formées ainsi qu'une paire de branchies externes. Elles resteront dans l'eau jusqu'à leur métamorphose vers le stade adulte.

La Salamandre est une espèce menacée et protégée en France.

A ce titre, il est interdit de la tuer mais également de la capturer ou de la détenir, même pour quelques instants, ainsi que de détruire ses lieux de vie.

## Ça s'est passé près de chez vous

A l'occasion des journées du patrimoine 2014, la Communauté de communes Cœur de Puisaye a organisé en partenariat avec le Pays de Puisaye-Forterre Val d'Yonne et Voies navigables de France (VNF) une manifestation sur le site Natura 2000 des « Etangs oligotrophes à littorales ».



Au cours d'une journée, les participants ont pu profiter de stands et de deux randonnées commentées par la chargée de mission du site Natura 2000 (Pays de Puisaye-Forterre Val d'Yonne), l'adjoint de la subdivision de Briare de VNF et une animatrice nature de la Ligue de protection des oiseaux de l'Yonne (LPO). Ce dispositif a permis aux nombreux participants de découvrir la richesse et la rareté du patrimoine naturel de ce plan d'eau liées à une gestion particulière.

## Plus d'infos sur :

<http://puisaye.n2000.fr>



## Contact



Pays de Puisaye-Forterre Val d'Yonne  
Cécile LEMOINE - Chargée de mission Natura 2000  
rue Raymond Ledroit  
89170 SAINT-FARGEAU  
03-86-74-19-19  
[naturapuisaye@yahoo.fr](mailto:naturapuisaye@yahoo.fr)

Directeur de publication : Béatrice MINOIS  
Conception et réalisation : Cécile LEMOINE  
Crédits photographiques :  
C. FOUTEL et C. LEMOINE ( Pays de Puisaye-Forterre Val d'Yonne),  
F. TRIBOULET (Communauté de communes Cœur de Puisaye)  
Juin 2015

Avec le soutien financier de :

